

Методика учета численности охотничьих ресурсов методом зимнего маршрутного учета

I. Общие положения

1. Методика учета численности охотничьих ресурсов методом зимнего маршрутного учета (далее – методика) включает планирование учетных маршрутов, проведение полевых работ на учетных маршрутах и расчет численности охотничьих ресурсов.

2. Зимний маршрутный учет (далее – ЗМУ) проводится в субъектах Центрального, Северо-Западного (за исключением Калининградской области), Северо-Кавказского (за исключением Республики Дагестан, Ставропольского края), Приволжского, Уральского, Сибирского и Дальневосточного федеральных округов, а также в Республике Адыгея и Астраханской области, при наличии на территории данных субъектов снежного покрова в период проведения полевых работ, установленный в пункте 4 методики.

ЗМУ проводится на исследуемых территориях, площадь которых составляет 8 тыс. га и более, и применяется для определения численности лося, европейской и сибирской косуль, благородного оленя, пятнистого оленя, дикого северного оленя лесной популяции, кабарги, рыси, а также кабана, волка, лисицы, корсака, куниц, хорей, росوماхи, горностая, колонка, белки, зайца беляка, зайца русака, соболя (далее – звери), а также рябчика, тетерева, глухарей, куропаток, фазана (далее – птицы).

3. К исследуемым территориям относятся отдельные закрепленные и общедоступные охотничьи угодья, каждое из которых расположено в единых границах, а также иные территории, являющиеся средой обитания охотничьих ресурсов (не являющиеся охотничьими угодьями, в том числе особо охраняемые природные территории регионального значения) (далее – иная территория), каждая

из которых также расположена в единых границах. Если закрепленное, общедоступное охотничье угодье, иная территория состоят из нескольких участков, не имеющих общих границ, то каждый участок охотничьего угодья, участок иной территории (далее – участок закрепленного охотничьего угодья, участок общедоступного охотничьего угодья, участок иной территории соответственно) рассматривается как отдельная исследуемая территория.

Юридическому лицу, имеющему несколько охотничьих угодий и осуществляющему свою деятельность на основании разных охотхозяйственных соглашений, по согласованию с уполномоченным органом допускается объединить для учета эти охотничьи угодья, при условии наличия между ними общих границ, в одну исследуемую территорию (далее – объединенная исследуемая территория) с последующим распределением численности учитываемых видов охотничьих ресурсов, рассчитанной на эту территорию, по охотничьим угодьям, входящим в объединенную исследуемую территорию. Площадь объединенной исследуемой территории должна составлять не менее 8 тыс. га.

4. Срок (период) проведения ЗМУ должен быть завершен не позднее 25 марта и включает период планирования полевых работ на учетных маршрутах, периоды проведения полевых работ и определения численности зверей и птиц.

Полевые работы проводятся в период с 15 января по 15 марта в дни с благоприятными погодными условиями при наличии снежного покрова (далее - период проведения полевых работ).

Период полевых работ может быть сокращен по решению лица, ответственного за учет, предусмотренного в пункте 5 методики.

При неблагоприятных погодных условиях: в метель, в снегопад, при сильном ветре или при образовании плотного наста, если следы замечаются или невозможно определить их видовую принадлежность, полевые работы на учетных маршрутах не проводятся.

5. Планирование учетных маршрутов и полевых работ на них, включая принятие решений о применении спутниковых навигаторов, видеоаппаратуры,

транспортных средств, а также оценка качества материалов учета и расчет численности зверей и птиц обеспечивается:

5.1. в закрепленном охотничьем угодье (участке), в котором пользование охотничьими ресурсами осуществляется на основании охотхозяйственного соглашения (далее - ОХС) или в объединенной исследуемой территории – лицом, ответственным за учет в закрепленном охотничьем угодье (участке).

В случае проведения полевых работ (затирка, учет следов) совместно с представителем уполномоченного государственного органа по его предварительному письменному запросу, ведомость зимнего маршрутного учета (Приложение 2 к методике) оценивается и подписывается совместно лицом, ответственным за учет, и представителем уполномоченного государственного органа.

5.2. в закрепленном охотничьем угодье (участке), в котором пользование охотничьими ресурсами осуществляется на основании долгосрочной лицензии на пользование объектами животного мира в отношении охотничьих ресурсов (далее - ДЛ), – совместно лицом, ответственным за учет в закрепленном охотничьем угодье (участке), и должностным лицом уполномоченного государственного органа.

5.3. в общедоступных охотничьих угодьях (ОДУ) (участках), на иных территориях (участках) - должностным лицом уполномоченного государственного органа или государственного учреждения, ответственным (ответственными) за учет численности в ОДУ (участках), на иных территориях (участках).

5.4. на иных территориях, являющихся особо охраняемыми природными территориями федерального значения – должностным лицом федерального государственного бюджетного учреждения, осуществляющего управление особо охраняемыми природными территориями, ответственным (ответственными) за учет численности на иных территориях (участках).

6. При проведении ЗМУ на исследуемых территориях формируются материалы учета численности зверей и птиц, содержащие данные о численности зверей и птиц (далее – данные учета), которые включают: список учетных маршрутов, запланированных на исследуемой территории (Приложение 1 к методике), ведомости зимнего маршрутного учета (Приложение 2 к методике),

ведомости расчета численности зверей и птиц на исследуемой территории (Приложения 7 и 8 к методике), схему исследуемой территории, подготовленную в электронном виде с нанесенными на нее схемами учетных маршрутов (пункты 8-16 методики), электронные файлы электронных треков с электронными файлами маршрутных точек с их расшифровкой (при применении спутниковых навигаторов при учете следов на маршрутах), материалы видеозаписи (при применении видеоаппаратуры при учете следов на маршруте). Расшифровка путевых отметок обеспечивается в формате Word, либо в иных совместимых с ним форматах.

Список учетных маршрутов после их предварительного прохождения на исследуемой территории и ведомости зимнего маршрутного учета формируются в формате Word и/или Excel, либо в иных совместимых с ними форматах, ведомости расчета численности зверей и птиц на исследуемой территории формируются в формате Excel, либо в иных совместимых с ним форматах. Электронная схема исследуемой территории с нанесенными на нее схемами учетных маршрутов - в формате, предусмотренном используемой программой.

Данные учета формируются в электронном виде, сохраняются в виде электронных файлов и подписываются усиленной квалифицированной электронной подписью (ЭЦП). Если данные учета не были подписаны ЭЦП, то к электронным файлам, содержащим данные учета, должны прилагаться данные учета, подписанные на бумажных носителях.

6.1. При проведении ЗМУ на объединенной исследуемой территории формируются материалы учета численности зверей, содержащие данные о численности зверей в соответствии с пунктом 6 методики, а также ведомостей распределения численности учитываемых видов зверей в охотничьих угодьях, входивших в объединенную исследуемую территорию (Приложение 7.1 к методике), которые формируются в формате Word или Excel, или в иных совместимых с ними форматах.

II. Планирование учетных маршрутов и подготовка схемы исследуемой территории

7. До начала периода проведения полевых работ лица, ответственные за учет, предусмотренные пунктом 5 методики, осуществляют мероприятия, в соответствии с пунктами 8 - 16 методики.

8. Определяется площадь каждой категории среды обитания, указанной в Приложении к Требованиям к составу и структуре схемы размещения, использования и охраны охотничьих угодий на территории субъекта Российской Федерации, утвержденным приказом Министерства природных ресурсов и экологии Российской Федерации от 31.08.2010 № 335.

Категории среды обитания распределяются в категорию «лес», категорию «поле», категорию «болото».

В площадь категории «лес» объединяются площади категорий среды обитания: леса; молодняки и кустарники; пойменные комплексы (класс: с преобладанием леса (более 80%), смешанный лесной, смешанный кустарниковый); преобразованные и поврежденные участки леса (гари, ветровалы, торфоразработки).

В площадь категории «поле» объединяются площади категорий среды обитания: лугово-степные комплексы; сельскохозяйственные угодья; пойменные комплексы (класс: с преобладанием травянистой растительности, где лес и кустарники занимают до 20% площади); береговые комплексы; тундры; альпийские луга; участки с почвенным покровом, нарушенным в результате добычи полезных ископаемых и других техногенных воздействий, внутренние водоемы.

В площадь категории «болото» входит площадь категории среды обитания болото.

Определяется площадь исследуемой территории как сумма площадей категории «лес», категории «поле», категории «болото», имеющих на данной исследуемой территории.

По согласованию с уполномоченным государственным органом в закрепленном охотничьем угодье (участке) из площади категории «лес», категории «поле», категории «болото» ответственным за учет может быть исключена площадь одной или нескольких категорий среды обитания или часть их площадей. В

общедоступном охотничьем угодье (участке), на иной территории (участке) исключение при необходимости площадей осуществляется уполномоченным государственным органом. На территории ООПТ решение принимает – руководство ООПТ. В этом случае площадь исследуемой территории определяется как сумма площадей категории «лес», категории «поле», категории «болото» за вычетом исключенной из них площади одной или нескольких категорий среды обитания или их частей.

Исключенная площадь не обследуется и не используется для расчета численности учитываемых видов зверей и птиц.

9. Определяется для исследуемой территории общая длина учетных маршрутов (далее – запланированная общая длина учетных маршрутов) исходя из условия, что запланированная общая длина учетных маршрутов должна быть не меньше минимально необходимой общей длины учетных маршрутов, рассчитанной в соответствии с пунктом 10 методики.

10. Минимально необходимая общая длина учетных маршрутов на исследуемой территории должна составлять:

- для площади от 8 тыс. га включительно до 30 тыс. га включительно не менее 80 км, при этом количество учетных маршрутов должно быть не менее 4, которые допускается проходить повторно, с учетом пункта 15.1 методики;

- для площади от 30 тыс. га до 50 тыс. га включительно не менее 100 км, при этом количество учетных маршрутов должно быть не менее 7, которые допускается проходить повторно с учетом пункта 15.2 методики;

- для площади свыше 50 тыс. га и до 100 тыс. га включительно не менее величины, определяемой по формуле:

$$DL=100+(S-50)\times k, \quad \text{при } k = 1,6, \quad \text{где:}$$

DL – минимально необходимая общая длина учетных маршрутов, км;

S – площадь исследуемой территории, тыс. га;

k – коэффициент, км/тыс. га;

- для площади свыше 100 тыс. га и до 200 тыс. га включительно не менее величины, определяемой по формуле:

$$DL = 180 + (S - 100) \times k, \quad \text{при } k = 0,7;$$

- для исследуемых территорий площадью свыше 200 тыс. га в субъектах Российской Федерации, входящих в состав Центрального федерального округа, Приволжского федерального округа (за исключением Республики Башкортостан, Пермского края, Кировской области, Оренбургской области), Северо-Кавказского федерального округа (за исключением Республики Дагестан, Ставропольского края), Северо-Западного федерального округа (за исключением Республики Карелия, Республики Коми, Архангельской области, Мурманской области, Ненецкого автономного округа), а также Республики Адыгея и Астраханской области не менее величины, определяемой по формуле:

$$DL = 250 + (S - 200) \times k, \quad \text{при } k = 0,6;$$

- для исследуемых территорий субъектов Российской Федерации, входящих в состав Уральского федерального округа (за исключением Ханты-Мансийского автономного округа-Югры, Ямало-Ненецкого автономного округа), а также Республики Башкортостан, Пермского края, Астраханской области, Кировской области, Оренбургской области, Кемеровской области, Новосибирской области, Омской области:

для площади свыше 200 тыс. га до 1000 тыс. га включительно не менее величины, определяемой по формуле:

$$DL = 250 + (S - 200) \times k, \quad \text{при } k = 0,5;$$

для площади свыше 1000 тыс. га не менее величины, определяемой по формуле:

$$DL = 650 + (S - 1000) \times k, \quad \text{при } k = 0,1;$$

- для исследуемых территорий субъектов Российской Федерации, входящих в состав Дальневосточного федерального округа, Сибирского федерального округа (за исключением Кемеровской области, Новосибирской области, Омской области), а

также для Республики Карелия, Республики Коми, Архангельской области, Мурманской области, Ненецкого автономного округа, Ханты-Мансийского автономного округа-Югры, Ямало-Ненецкого автономного округа:

для площади свыше 200 тыс. га до 1000 тыс. га включительно не менее величины, определяемой по формуле:

$$DL=250+(S-200) \times k, \quad \text{при } k = 0,1;$$

для площади свыше 1000 тыс. га не менее величины, определяемой по формуле:

$$DL=330+(S-1000) \times k, \quad \text{при } k = 0,08.$$

11. Общее количество учетных маршрутов на исследуемой территории определяется исходя из условия, что длина каждого учетного маршрута должна составлять не менее 5 км и не более 15 км, за исключением горной местности, где допускается уменьшение длины учетного маршрута до 3 км.

12. Общая длина учетных маршрутов по категории «лес», категории «поле», категории «болото», имеющих на исследуемой территории, определяется исходя из условия, что запланированная общая длина учетных маршрутов распределяется по категории «лес», категории «поле», категории «болото» пропорционально их площади (далее – запланированная длина учетных маршрутов в категории «лес», запланированная длина учетных маршрутов в категории «поле», запланированная длина учетных маршрутов в категории «болото»).

Распределение общей длины учетных маршрутов по категории «лес», категории «поле», категории «болото» производится с учетом формул:

$$DL_{лес} = DL \times \frac{Q_{лес}}{S}, \quad DL_{поле} = DL \times \frac{Q_{поле}}{S}, \quad DL_{болото} = DL \times \frac{Q_{болото}}{S},$$

где: $DL_{лес}$ – протяженность всех учетных маршрутов по категории «лес», км;

$DL_{поле}$ – протяженность всех учетных маршрутов по категории «поле», км;

$DL_{болото}$ – протяженность всех учетных маршрутов по категории «болото», км;

$Q_{лес}$ – площадь категории «лес», тыс. га;

$Q_{поле}$ – площадь категории «поле», тыс. га;

$Q_{болото}$ – площадь категории «болото», тыс. га.

13. Подготовка электронной схемы исследуемой территории и планируемых на ней треков (конфигураций) учетных маршрутов осуществляется с применением специального программного обеспечения, позволяющего работать с пространственными данными, полученными с применением спутниковых навигаторов. Образец возможного варианта схемы исследуемой территории с запланированными на ней учетными маршрутами приведен в Приложении 1.1 к методике. Планирование учетных маршрутов осуществляется в соответствии с пунктами 8 - 12, 14 методики.

14. Учетные маршруты размещаются на схеме исследуемой территории равномерно, разнонаправленно и с соблюдением следующих условий:

14.1. Конфигурация учетных маршрутов может быть произвольной формы (прямолинейная, ломаная, замкнутая) (Приложение 11 к методике). На исследуемой территории рекомендуется планировать учетные маршруты примерно одинаковой конфигурации.

14.2. Углы между последовательно соединенными отрезками учетного маршрута должны быть не менее 70 градусов.

14.3. Отрезки учетного маршрута не должны пересекаться.

14.4. Расстояние между параллельными отрезками одного и того же учетного маршрута должно быть не менее 1 км (если планируется ломаная, замкнутая форма учетного маршрута).

14.5. Расстояние между соседними учетными маршрутами должно быть не менее 1 км друг от друга. На исследуемой территории с площадью до 30 тыс. га включительно соседние учетные маршруты могут сближаться между собой на протяжении всей их длины или в отдельных точках на расстояние менее 1 км, если полевые работы на этих маршрутах планируется проводить в разные дни.

14.6. При планировании пересекающихся учётных маршрутов необходимо учитывать, что проведение полевых работ на этих маршрутах должно осуществляться в разные дни.

14.7. Учетные маршруты или их отрезки по возможности не должны планироваться и проходить:

по линейным объектам шириной более 10 метров (просеки, автомобильные и железные дороги, линии электропередач), а также вдоль них на расстоянии ближе, чем 100 метров;

по опушкам, водотокам, оврагам, а также вдоль них на расстоянии ближе, чем 100 метров. В горной местности разрешается планирование учетных маршрутов по водотокам или вдоль них, при этом длина учетных маршрутов вдоль водотоков должна составлять не более половины от общей длины учетных маршрутов на исследуемой территории.

15. Не допускается повторное проведение полевых работ на учетных маршрутах, за исключением исследуемой территории, расположенной в горной местности, и исследуемой территории с площадью до 50 тыс. га включительно, за исключением случаев, предусмотренных пунктами 15.1 и 15.2 методики.

15.1. На исследуемой территории с площадью от 8 тыс. га включительно до 30 тыс. га включительно допускается повторное проведение полевых работ (затирка и учет следов) на всех запланированных учетных маршрутах. В этом случае день учета следов может использоваться как затирка при повторном проведении учета следов на следующий день.

Повторное проведение полевых работ на одном и том же учетном маршруте проводится также в случае, указанном в пункте 25 методики.

15.2. На исследуемой территории с площадью от 30 тыс. га до 50 тыс. га включительно, допускается повторное проведение полевых работ (затирка и учет следов) на выборочных учетных маршрутах. В этом случае день учета следов может использоваться как затирка при повторном проведении учета следов на следующий день. Также допускается повторное проведение полевых работ на выборочных

учетных маршрутах для исследуемой территории, расположенной в горной местности с площадью от 30 тыс. га и более.

При повторном проведении полевых работ на выборочных учетных маршрутах должно соблюдаться условие, что длина выборочных учетных маршрутов в каждой категории, имеющейся на исследуемой территории, должна быть пропорциональна площади данной категории (допускается отклонение суммарной длины учетных маршрутов по соответствующей категории от площади данной категории на $\pm 10\%$).

16. После окончания планирования треков учетных маршрутов они должны быть загружены в спутниковый навигатор (конвертированы в соответствующий электронный формат для применения спутниковых навигаторов) и предварительно пройдены в любой период времени до начала полевых работ на исследуемой территории или до начала полевых работ на данном учетном маршруте. После чего, записанные на спутниковый навигатор электронные треки пройденных учетных маршрутов (далее - схемы учетных маршрутов) переносятся на электронную схему исследуемой территории.

Схема учетного маршрута сохраняется в виде электронного файла.

Схемой учетного маршрута может также являться электронный трек учетного маршрута, записанный на спутниковый навигатор, при прохождении маршрута при проведении ЗМУ в прошедших годах при условии, что в текущем году не планируется менять его конфигурацию и/или место расположения на местности.

Общая длина учетного маршрута при его предварительном прохождении может иметь незначительное расхождение от общей запланированной длины учетного маршрута на исследуемой территории, но не менее минимально необходимой общей длины учетных маршрутов.

Для расчета численности вида охотничьих ресурсов используется длина учетного маршрута по категории «лес», категории «поле», категории «болото», полученная при его предварительном прохождении.

17. В случае объединения охотничьих угодий в объединенную исследуемую территорию в соответствии с пунктом 3 методики, ее площадь определяется как сумма площадей категории «лес», категории «поле», категории «болото»,

имеющихся в охотничьих угодьях, входящих в объединенную исследуемую территорию. При этом площади категории «лес», категории «поле», категории «болото» каждого охотничьего угодья определяются в соответствии с пунктом 8 методики.

Запланированная общая длина учетных маршрутов на объединенной исследуемой территории определяется суммированием запланированных общих длин учетных маршрутов, определенных на каждое охотничье угодье, входящее в объединенную исследуемую территорию, в соответствии с пунктом 9 методики. При этом запланированная общая длина учетных маршрутов для охотничьего угодья площадью менее 8 тыс. га определяется также как для исследуемой территории площадью от 8 тыс. га включительно до 30 тыс. га включительно.

Распределение общей длины учетных маршрутов, полученной на объединенную исследуемую территорию, осуществляется с учетом пунктов 11 -16 методики.

18. Схема исследуемой территории (объединенной исследуемой территории) с нанесенными на нее схемами учетных маршрутов обновляется не реже 1 раза в 10 лет. В случае изменения в этот период конфигурации одного или нескольких учетных маршрутов или изменения их места расположения на местности схема исследуемой территории (объединенной исследуемой территории) с нанесенными на нее схемами учетных маршрутов должна быть обновлена с учетом этих изменений.

19. Составляется список учетных маршрутов на исследуемой территории (объединенной исследуемой территории) с указанием общих длин учетных маршрутов, а также по категории «лес», категории «поле», категории «болото», полученных при их предварительном прохождении со спутниковым навигатором (Приложение 1 к методике).

III. Проведение полевых работ на учетных маршрутах

20. Полевые работы на учетном маршруте проводятся в два дня.

20.1. В первый день проведения полевых работ на учетном маршруте следы и тропы зверей засыпаются снегом или нарушается целостность следа зверей (веткой, палкой, лыжей и т.п.) (далее – затирка) таким образом, чтобы во второй день можно было определить вновь появившиеся на учетном маршруте следы зверей.

На бумажном носителе (в блокноте) отмечается каждая встреча птиц (группы птиц), их вид, количество, расстояние по прямой от учетчика до центра группы птиц или до одиночной птицы в соответствующей категории «лес», категории «поле», категории «болото», где они были встречены;

На бумажном носителе (в блокноте) дополнительно могут отмечаться пересечения следов волка, рыси, росомахи с указанием их количества и примерной давности (в днях) оставленного следа.

20.2. Во второй день проведения полевых работ (далее - учет следов) учетный маршрут проходится в том же направлении, что и при затирке. Интервал между затиркой и учетом следов на всем протяжении учетного маршрута должен укладываться в суточный интервал (24 часа). Допускается уменьшение суточного интервала между затиркой и учетом следов на учетном маршруте до 20 часов или его увеличение до 28 часов.

Допускается прохождение учетного маршрута при учете следов в противоположном по сравнению с затиркой направлении. При этом суточный интервал в 24 часа между затиркой и учетом следов может быть увеличен, но не более чем на 8 часов (до 32 часов) между временем начала затирки на маршруте накануне и временем окончания учета следов на данном маршруте на следующий день, а суточный интервал в 24 часа может быть сокращен, но не более чем на 8 часов (до 16 часов) между временем окончания затирки накануне и временем начала учета следов на следующий день (например, затирка на маршруте проводилась с 8 до 16 часов, учет следов в противоположном от затирки направлении может начаться на следующий день не раньше 8 часов и закончиться не позже 16 часов).

20.3. При учете следов на учетном маршруте осуществляется подсчет пересечений следов зверей учетного маршрута и встреч птиц (групп птиц) и отмечается на бумажном носителе (в блокноте) каждое пересечение следов зверей и

встреч птиц (групп птиц) в соответствующей категории «лес», категории «поле», категории «болото», где следы зверей и встречи птиц (групп птиц) были зафиксированы, с указанием количества и видовой принадлежности зверей и птиц.

Пересечения следов лося, благородного оленя, пятнистого оленя, дикого северного оленя лесной популяции, рыси, волка, росомахи, встреченные на учетном маршруте в категории «поле» на расстоянии не более 100 м от границы категории «лес», отмечаются с пометкой «лес».

Пересечения следов лося, благородного оленя, пятнистого оленя, рыси, дикого северного оленя лесной популяции, волка, росомахи, встреченные на учетном маршруте в категории «поле» на расстоянии не более 100 м от категории «болото», отмечаются с пометкой «болото».

Отмечается на бумажном носителе (в блокноте) каждая встреча птиц (группы птиц), их вид и количество, расстояние по прямой от учетчика до центра группы птиц или до одиночной птицы в соответствующей категории «лес», категории «поле», категории «болото», где они были встречены.

21. В случае принятия решения о применении спутникового навигатора на него производится запись прохождения учетного маршрута (далее – электронный трек).

Электронный трек должен иметь следующие параметры: географические координаты точек электронного трека, значения высот точек электронного трека, дату и время их записи.

В спутниковом навигаторе точками фиксируются все пересечения следами зверей (лося, косуль, благородного оленя, пятнистого оленя, дикого северного оленя лесной популяции, кабарги, росомахи, рыси, волка) учетного маршрута (далее – маршрутные точки).

Количество учитываемых видов зверей, пересечения следов которых фиксируется в спутниковый навигатор, может быть изменено по усмотрению ответственного за учет.

Маршрутные точки должны иметь расшифровку, которая производится в спутниковом навигаторе и/или на бумажном носителе с указанием количества

пересечений следов зверей учитываемого вида в соответствующей категории «лес», категории «поле», категории «болото», и их видовая принадлежность.

21.1. В случае применения видеоаппаратуры при учете следов на нее производится запись прохождения учетного маршрута и фиксация пересечений следов зверей учитываемого вида, которая сохраняется в виде электронного файла (далее – материалы видеозаписи учета). Количество пересечений следов и вид зверей, зафиксированных на видеоаппаратуру, указывается при оформлении ведомости ЗМУ.

21.2. В случае применения при затирке и/или учете следов транспортных средств, скорость движения транспортного средства по учетному маршруту не должна превышать 40 км/час.

22. Допускается по решению ответственного (ответственных) за учет, указанных в пункте 5 методики, проведение полевых работ на учетном маршруте в один день, без затирки, если в предыдущие сутки (за 24 часа) до начала полевых работ на учетном маршруте выпал снег (далее – пороша).

Допускается уменьшение суточного интервала между окончанием пороши и началом учета следов до 20 часов и/или его увеличение между окончанием пороши и окончанием учета следов на учетном маршруте до 28 часов (например, пороша закончилась в 12 часов утра, учет следов может начаться не ранее 8 часов утра следующего дня и закончиться не позднее 16 часов этого же дня или пороша закончилась в 8 часов, учет следов может начаться в 8 часов следующего дня и закончиться не позднее 16 часов этого же дня).

23. При проведении полевых работ на учетных маршрутах запрещается осуществлять охоту, находиться с собакой.

24. При встрече на учетном маршруте при проведении учета следов пересечений следов нескольких зверей учитываемого вида, прошедших одной тропой, необходимо пройти по тропе до места, где звери разошлись, и определить точное их количество.

Если при учете следов установлено, что зверь (лисица, волк, рысь, россомаха), подойдя к учетному маршруту и не пересекая его, повернул обратно, то такой

подход отмечается как одно пересечение учетного маршрута (Приложение 2 к методике).

25. Если во время затирки возникли неблагоприятные погодные условия, указанные в пункте 4 методики, и не прекратились после ее завершения, или эти же условия возникли во время учета следов, то полевые работы на данном маршруте прекращаются. Полевые работы на данном учетном маршруте проводятся заново после установления благоприятных для их проведения погодных условий.

IV. Порядок оформления ведомостей ЗМУ

26. Ведомости ЗМУ (Приложение 2 к методике) заполняются учетчиком в следующем порядке:

а) заполняются все графы, предусмотренные в ведомости ЗМУ;

б) в таблице 1 указывается:

- общая длина учетного маршрута, в том числе по категории «лес», категории «поле», категории «болото», полученная при его предварительном прохождении (в соответствии с Приложением 1 к методике);

- суммарное количество пересечений следов зверей учитываемого вида, отмеченных в день учета следов на учетном маршруте в соответствующей категории «лес», категории «поле», категории «болото», где следы были встречены;

- количество пересечений следов зверей с пометкой «лес» отмечается в категории «лес»;

- количество пересечений следов зверей с пометкой «болото» отмечается в категории «болото»;

в) в таблице 2 указываются сведения о пересечениях следов волка, рыси, росомахи и других видов зверей (определяются по усмотрению ответственного за учет), отмеченных при затирке, с указанием их количества и примерной давности (в днях) оставленного следа;

г) в таблице 3 указываются сведения о каждой встрече птиц (группы птиц) учитываемого вида, отмеченной в день затирки и в день учета следов в категории «лес», категории «поле», категории «болото», где птицы были встречены.

д) на оборотной стороне ведомости ЗМУ отображается схема учетного маршрута (электронный трек учетного маршрута, записанный при его предварительном прохождении) с указанием его номера. На схеме учетного маршрута отображается (от руки или с помощью графического изображения, сделанного на компьютере) каждое пересечение следов зверей учитываемых видов с указанием их количества и видовой принадлежности в соответствующей категории «лес», категории «поле», категории «болото», где следы были встречены.

Допускается на схеме учетного маршрута при оформлении ведомости ЗМУ объединение многочисленных пересечений следов зверей учитываемого вида, встреченных на участке учетного маршрута, длина которого не превышает 1 км, в какой-либо из категорий (например, на участке учетного маршрута в 500 м, проходящего по категории «лес», было зафиксировано 7 пересечений следов лосей; в этом случае на схеме учетного маршрута можно указать Ло(7) - лес.

При применении при учете следов спутникового навигатора допускается на схеме учетного маршрута не отображать пересечения следов зверей учитываемых видов с указанием их количества и видовой принадлежности. В этом случае к ведомости ЗМУ должен быть прикреплен распечатанный на отдельном листе электронный трек учетного маршрута с нанесенными на него маршрутными точками с их расшифровкой или должен быть приложен записанный на электронный носитель электронный файл электронного трека с электронным файлом маршрутных точек с их расшифровкой.

V. Оценка полноты и качества данных учета на исследуемой территории (объединенной исследуемой территории)

27. Оценка полноты и качества данных учета и обоснование принятого решения осуществляется ответственными за учет, предусмотренными пунктом 5 методики.

27.1. Проверяется комплектность данных учета, предусмотренная пунктом 6 методики, с исследуемой территории или объединенной исследуемой территории;

27.2. Ведомости ЗМУ признаются не соответствующими требованиям методики в случае установления одного и более несоответствий:

- не соблюдено требование, предусмотренное пунктами 20.2, 20.3, 21, 22 методики;

- количество пересечений следов зверей учитываемых видов (лося, косуль, благородного оленя, пятнистого оленя, дикого северного оленя лесной популяции, кабарги, росوماхи, рыси, волка), отмеченное на схеме учетного маршрута в соответствующей категории «лес», категории «поле», категории «болото», не соответствует количеству пересечений следов зверей данных видов в соответствующей категории «лес», категории «поле», категории «болото», указанному в таблице 1 ведомости ЗМУ.

27.3. Если при применении спутникового навигатора:

- отсутствует прикрепленный к ведомости ЗМУ распечатанный на отдельном листе электронный трек с нанесенными на него маршрутными точками (если фиксировались) и их расшифровка;

- у ведомости ЗМУ отсутствует записанный на электронном носителе электронный файл электронного трека и/или электронный файл с маршрутными точками и их расшифровкой.

27.4. Если при применении видеоаппаратуры на видеозаписи при проведении учета следов количество пересечений следов зверей учитываемых видов не соответствует количеству следов зверей учитываемых видов, указанных в ведомости ЗМУ (на схеме учетного маршрута и/или в таблице 1).

28. По результатам оценки качества ведомостей ЗМУ, произведенной с учетом пункта 27 методики, в них проставляется запись «ведомость принята» или

«ведомость не принята» лицами, ответственными за учет, предусмотренными пунктом 5 методики, и обосновывается принятое решение.

VI. Расчет численности зверей и птиц на исследуемой территории (объединенной исследуемой территории)

29. Расчет численности учитываемых видов зверей и птиц на исследуемой территории (объединенной исследуемой территории) осуществляется ответственными за учет, предусмотренными пунктом 5 методики.

30. Ведомости ЗМУ, признанные не соответствующими требованиям, предусмотренным в пунктах 27.2 - 27.4 методики, и в которых на этом основании была проставлена запись «ведомость не принята», не используются для расчета численности учитываемых видов зверей и птиц.

31. Расчет численности учитываемых видов зверей и птиц на исследуемой территории (объединенной исследуемой территории) не осуществляется, если данные учета содержат не весь объем, предусмотренный пунктом 6 методики и/или если после оценки качества ведомостей ЗМУ, произведенной должностным лицом уполномоченного государственного органа в соответствии с разграничением полномочий, предусмотренных пунктом 5 методики, общая запланированная длина учетных маршрутов на исследуемой территории (объединенной исследуемой территории) не соответствует требованиям пункта 10 методики.

32. Расчет численности учитываемых видов зверей на исследуемой территории (объединенной исследуемой территории) осуществляется с использованием стандартного или специализированного программного обеспечения по следующему алгоритму:

32.1. Численность учитываемого вида зверей в соответствующей категории «лес», категории «поле», категории «болото» на исследуемой территории (объединенной исследуемой территории) рассчитывается по формуле:

$$N_{гг} = D_{гг} \times Q_{гг}, \quad \text{где:}$$

г – исследуемая территория (объединенная исследуемая территория);

u – соответствующая категория «лес», категория «поле», категория «болото»;

N_{ru} – численность учитываемого вида зверей в соответствующей категории «лес», категории «поле», категории «болото», особей;

D_{ru} – плотность населения учитываемого вида зверей в соответствующей категории «лес», категории «поле», категории «болото», особей/1000 га;

Q_{ru} – площадь соответствующей категории «лес», категории «поле», категории «болото», тыс. га.

32.2. Плотность населения учитываемого вида зверей в соответствующей категории «лес», категории «поле», категории «болото» рассчитывается по формуле:

$$D_{ru} = A_{ru} \times K, \quad \text{где:}$$

A_{ru} – показатель учета учитываемого вида зверей в соответствующей категории «лес», категории «поле», категории «болото»;

K – пересчетный коэффициент для учитываемого вида зверей (Приложения 3, 4, 5, 6 к методике).

32.3. Показатель учета учитываемого вида зверей в соответствующей категории «лес», категории «поле», категории «болото» рассчитывается по формуле:

$$A_{ru} = \frac{X_{ru}}{L_{ru}} \times 10, \quad X_{ru} = \sum_j^{M_r} X_{ruj}, \quad L_{ru} = \sum_j^{M_r} L_{ruj}, \quad \text{где:}$$

X_{ru} – количество пересечений следов учитываемого вида зверей в соответствующей категории «лес», категории «поле», категории «болото», единиц;

L_{ru} – длина всех частей учетных маршрутов, проходящих в соответствующей категории «лес», категории «поле», категории «болото», полученная при их предварительном прохождении, км;

M_r – количество учетных маршрутов в соответствующей категории, единиц;

X_{ruj} – количество пересечений следов учитываемого вида зверей на части j учетного маршрута, проходящего в соответствующей категории «лес», категории «поле», категории «болото», единиц;

L_{ruj} – длина части j учетного маршрута, проходящей в соответствующей категории «лес», категории «поле», категории «болото», полученная при его предварительном прохождении, км.

Округление в расчетных показателях плотности населения учитываемого вида зверей производится до 2 знаков после запятой, площадей по категории «лес», категории «поле», категории «болото» и общей площади указанных категорий - до 3 знаков после запятой.

Округление расчетных показателей численности учитываемого вида зверей производится по правилам математического округления.

32.4. Дополнительно может быть рассчитана относительная статистическая ошибка показателя учета учитываемого вида зверей в соответствующей категории «лес», категории «поле», категории «болото» на исследуемой территории (объединенной исследуемой территории) по формуле:

$$C_{A_{ru}} = \frac{1}{L_{ru}} \sqrt{\sum_j^{M_r} \left[\left(\frac{A_{ruj}}{A_{ru}} - 1 \right) \times L_{ruj} \right]^2}, \quad A_{ruj} = \frac{X_{ruj}}{L_{ruj}} \times 10, \quad \text{где:}$$

$C_{A_{ru}}$ – относительная статистическая ошибка показателя учета учитываемого вида зверей в соответствующей категории «лес», категории «поле», категории «болото»;

A_{ruj} – показатель учета учитываемого вида зверей для части j учетного маршрута, проходящей в соответствующей категории «лес», категории «поле», категории «болото»;

33. Расчет численности учитываемых видов птиц на исследуемой территории (объединенной исследуемой территории) осуществляется с использованием стандартного или специализированного программного обеспечения по следующему алгоритму:

33.1. Численность учитываемого вида птиц в соответствующей категории «лес», категории «поле», категории «болото» по формуле:

$$Z_{ru} = P_{ru} \times Q_{ru}, \quad \text{где:}$$

Z_{ru} – численность учитываемого вида птиц в соответствующей категории «лес», категории «поле», категории «болото», особей;

P_{ru} – плотность населения учитываемого вида птиц в соответствующей категории «лес», категории «поле», категории «болото», особей/1000 га.

33.2. Плотность населения учитываемого вида птиц в соответствующей категории «лес», категории «поле», категории «болото» рассчитывается по формуле:

$$P_{ru} = \frac{10 \times Y_{ru}}{2B_{ru} \times E_{ru}}, \quad Y_{ru} = \sum_j^{M_r} Y_{ruj}, \quad E_{ru} = \sum_j^{M_r} E_{ruj}, \quad B_{ru} = T_{ru} / \sum_i^{T_{ru}} \frac{1}{R_{rui}},$$

где:

Y_{ruj} – число птиц учитываемого вида, отмеченных на учетном маршруте (его части) в соответствующей категории «лес», категории «поле», категории «болото» (по данным таблицы 3 ведомости ЗМУ), особей;

Y_{ru} – суммарное число птиц учитываемого вида, отмеченных на учетных маршрутах при затирке и при учете следов в соответствующей категории «лес», категории «поле», категории «болото», особей;

E_{ruj} – удвоенная длина части учетного маршрута, проходящая в соответствующей категории «лес», категории «поле», категории «болото», полученная при его предварительном прохождении, км. При проведении ЗМУ в один день (с использованием пороши вместо затирки) длина части учетного маршрута не удваивается;

E_{ru} – длина всех частей учетных маршрутов, проходящих в соответствующей категории «лес», категории «поле», категории «болото», полученная при его предварительном прохождении;

B_{ru} – ширина учетной полосы для учитываемого вида птиц в соответствующей категории «лес», категории «поле», категории «болото», км;

T_{ru} – общее число встреч групп птиц и одиночных птиц учитываемого вида в соответствующей категории «лес», категории «поле», категории «болото», единиц;

R_{rui} – расстояние от учетчика до центра группы птиц учитываемого вида или до одиночной птицы учитываемого вида для каждой i встречи в соответствующей категории «лес», категории «поле», категории «болото», км.

Округление в расчетах плотности населения учитываемого вида птиц производится до 2 знаков после запятой, ширины учетной полосы, площадей по категории «лес», категории «поле», категории «болото» и общей площади указанных категорий, производится до 3 знаков после запятой. Округление

расчетных показателей численности учитываемого вида птиц производится по правилам математического округления.

34. Численность учитываемого вида зверей на исследуемой территории рассчитывается путем суммирования численности учитываемого вида зверей, рассчитанной в соответствующей категории «лес», категории «поле», категории «болото» данной исследуемой территории с заполнением ведомости расчета численности зверей на исследуемой территории (Приложение 7 к методике).

35. Численность учитываемого вида птиц на исследуемой территории (объединенной исследуемой территории) рассчитывается путем суммирования численности учитываемого вида птиц, рассчитанной в соответствующей категории «лес», категории «поле», категории «болото» данной исследуемой территории (объединенной исследуемой территории) с заполнением ведомости расчета численности птиц на исследуемой территории (объединенной исследуемой территории) (Приложение 8 к методике).

36. Расчет численности учитываемого вида зверей на объединенной исследуемой территории, в которую были объединены охотничьи угодья в соответствии с пунктом 3 методики, и распределение полученной численности по отдельным охотничьим угодьям осуществляется с использованием стандартного или специализированного программного обеспечения по следующему алгоритму¹:

36.1. Рассчитывается численность учитываемого вида зверей на объединенную исследуемую территорию ($N_{\text{гн}}$) в соответствующей категории «лес», категории «поле», категории «болото» в соответствии с пунктом 32 методики.

36.2. Рассчитывается показатель учета учитываемого вида зверей в соответствующей категории «лес», категории «поле», категории «болото» в данном охотничьем угодье на основании учетных данных, полученных на учетных маршрутах, приходящихся на данное охотничье угодье, по формуле:

$$A_{\text{ou}} = \frac{X_{\text{ou}}}{L_{\text{ou}}} \times 10, \quad X_{\text{ou}} = \sum_j^{R_o} X_{\text{ouj}}, \quad L_{\text{ou}} = \sum_j^{R_o} L_{\text{ouj}}, \quad \text{где}$$

¹ В.А. Кузякин, Н.Г. Челинцев «Учет охотничьих ресурсов», 2005

A_{ou} – показатель учета учитываемого вида зверей в соответствующей категории «лес», категории «поле», категории «болото» в данном охотничьем угодье;

X_{ou} – количество пересечений следов учитываемого вида зверей в соответствующей категории «лес», категории «поле», категории «болото» в данном охотничьем угодье, единиц;

L_{ou} – длина всех частей учетных маршрутов, проходящих в соответствующей категории «лес», категории «поле», категории «болото» в данном охотничьем угодье, полученная при их предварительном прохождении, км;

L_{ouj} – длина части j учетного маршрута, проходящего в соответствующей категории «лес», категории «поле», категории «болото», полученная при его предварительном прохождении, км;

R_o – количество учетных маршрутов или их частей в соответствующей категории «лес», категории «поле», категории «болото» в данном охотничьем угодье, единиц;

X_{ouj} – количество пересечений следов учитываемого вида зверей на части j учетного маршрута, проходящего в соответствующей категории «лес», категории «поле», категории «болото» в данном охотничьем угодье, единиц;

36.3. Рассчитывается для каждого охотничьего угодья показатель условных единиц для учитываемого вида зверей в соответствующей категории «лес», категории «поле», категории «болото» по формуле:

$$P_{ou} = Q_{ou} \times A_{ou} \quad , \quad \text{где}$$

Q_{ou} – площадь соответствующей категории «лес», категории «поле», категории «болото» в данном охотничьем угодье, тыс. га;

P_{ou} – показатель условных единиц для учитываемого вида зверей в соответствующей категории «лес», категории «поле», категории «болото» данного охотничьего угодья.

36.4. Рассчитывается суммарный показатель условных единиц для учитываемого вида зверей для всех охотничьих угодий, входящих в объединенную исследуемую территорию, в соответствующей категории «лес», категории «поле»,

категории «болото» ($\Pi_{и}$), путем суммирования показателей условных единиц, определенных для каждого охотничьего угодья в соответствующей категории «лес», категории «поле», категории «болото» (Π_{ou}).

36.5. Рассчитывается количество условных единиц, которое приходится на учитываемый вид зверей всех охотничьих угодий, входящих в объединенную исследуемую территорию, в соответствующей категории «лес», категории «поле», категории «болото» по формуле:

$$Y_{и} = \Pi_{и} / N_{гн} , \quad \text{где}$$

$N_{гн}$ – численность учитываемого вида зверей в соответствующей категории «лес», категории «поле», категории «болото», рассчитанная на объединенную исследуемую территорию, особей;

$Y_{и}$ - количество условных единиц, которое приходится на учитываемый вид зверей в соответствующей категории «лес», категории «поле», категории «болото» всех охотничьих угодий, входящих в объединенную исследуемую территорию.

36.6. Распределение численности учитываемого вида зверей по каждому охотничьему угодью, входящих в объединенную исследуемую территорию, в соответствующей категории «лес», категории «поле», категории «болото» производится по формуле:

$$N_{ou} = \Pi_{ou} / Y_{и}$$

Пример распределения численности учитываемого вида зверей, полученной на объединенную исследуемую территорию по отдельным охотничьим угодьям, входящим в объединенную исследуемую территорию, приведен в Приложении 12 к методике.

36.7. Численность учитываемого вида зверей в каждом охотничьем угодье, входящем в объединенную исследуемую территорию, рассчитывается суммированием численности учитываемого вида зверей в соответствующей категории «лес», категории «поле», категории «болото» данного охотничьего угодья.

36.8. Плотность населения учитываемого вида зверей в соответствующей категории «лес», категории «поле», категории «болото» данного охотничьего угодья

(D_{ou}) рассчитывается как отношение численности учитываемого вида зверей в соответствующей категории «лес», категории «поле», категории «болото» (N_{ou}) к площади соответствующей категории (Q_{ou}).

36.9. По результатам распределения численности и расчета плотности населения учитываемого вида зверей заполняется ведомость распределения численности учитываемого вида зверей в охотничьих угодьях, входящих в объединенную исследуемую территорию (Приложение 7.1 к методике).

37. Уполномоченный государственный орган до 15 апреля:

- проверяет комплектность данных учета, представленных с исследуемых территорий (объединенных исследуемых территорий) субъекта Российской Федерации, на соответствие пункту 6 методики;

- формирует сводный список учетных маршрутов по субъекту Российской Федерации путем обобщения списков учетных маршрутов с исследуемых территорий (объединенных исследуемых территорий) (Приложение 1.2 к методике);

- обобщает и анализирует данные из ведомостей расчета численности зверей на исследуемых территориях и ведомостей распределения численности зверей в охотничьем угодье, входящих в объединенную исследуемую территорию, полученных с использованием стандартного или специализированного программного обеспечения, и формирует итоговую ведомость расчета численности зверей методом ЗМУ в субъекте Российской Федерации. Численность учитываемого вида зверей в субъекте Российской Федерации определяется суммированием численности учитываемого вида зверей в соответствующей категории «лес», категории «поле», категории «болото» на исследуемых территориях (если объединение не производилось) и в охотничьих угодьях (при произведенном объединении) в разрезе муниципальных образований (районов) данного субъекта Российской Федерации (Приложение 9 к методике).

- обобщает и анализирует данные из ведомостей расчета численности птиц на исследуемых территориях, полученных с использованием стандартного или специализированного программного обеспечения, и формирует итоговую ведомость расчета численности птиц в субъекте Российской Федерации. Численность

учитываемого вида птиц в субъекте Российской Федерации определяется путем суммирования численности учитываемого вида птиц в соответствующей категории «лес», категории «поле», категории «болото» на исследуемых территориях в разрезе муниципальных образований (районов) данного субъекта Российской Федерации (Приложение 10 к методике).

В случае отсутствия с исследуемой территории полного комплекта данных учета, предусмотренного в пункте 6 методики, показатели численности зверей и птиц по данной исследуемой территории не включаются в итоговую ведомость расчета численности зверей и итоговую ведомость расчета численности птиц в субъекте Российской Федерации.

В случае отсутствия с объединенной исследуемой территории полного комплекта данных учета, предусмотренного пунктом 6 методики, показатели численности зверей по охотничьим угодьям, входящим в объединенную исследуемую территорию, не включаются в итоговую ведомость расчета численности зверей в субъекте Российской Федерации.

Список учетных маршрутов после их предварительного прохождения на исследуемой территории (объединенной исследуемой территории)

Субъект Российской Федерации _____ Год _____

Муниципальное образование (район) _____

Исследуемая территория (объединенная исследуемая территория) _____

Площадь исследуемой территории (объединенной исследуемой территории), тыс. га _____

Площадь исследуемой территории за вычетом исключенной площади (объединенной исследуемой территории за вычетом исключенной площади), тыс. га _____

Минимально необходимая общая длина учетных маршрутов, км _____ «лес» _____ «поле» _____ «болото» _____

Запланированная длина учетных маршрутов, км _____ «лес» _____ «поле» _____ «болото» _____

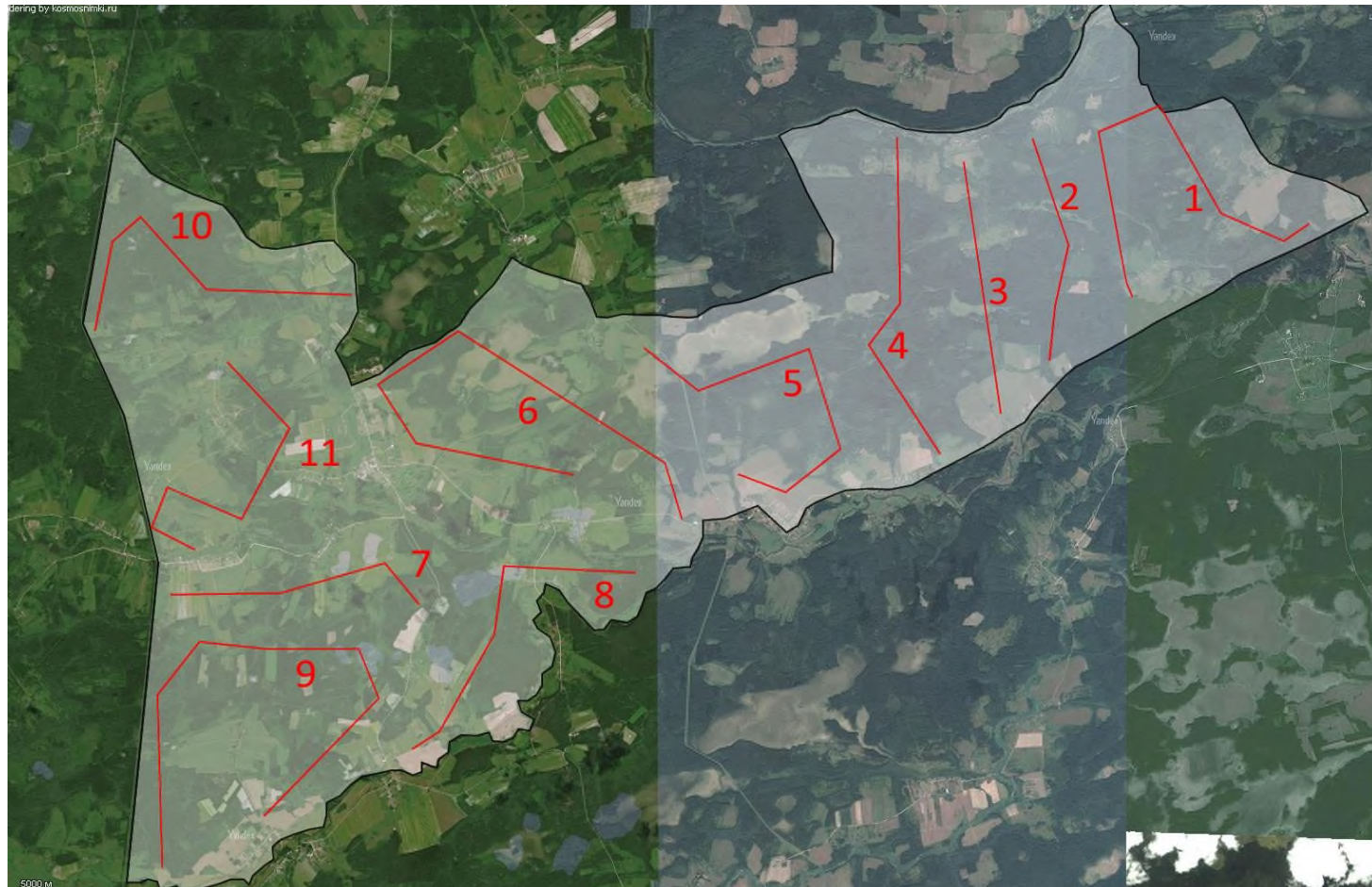
Площадь категории на исследуемой территории, тыс. га				Длина учетного маршрута при его предварительном прохождении, км				
«лес»	«поле»	«болото»	Всего	№ маршрута	по «лесу»	по «полю»	по «болоту»	всего
				№1				
				№2				
				Σ	Σ	Σ	Σ	Σ

Лицо, ответственное за учет в закрепленном охотуголье (участке) (ФИО, должность) _____

Подпись _____ Дата _____

Должностное лицо уполномоченного государственного органа, ответственное за учет в общедоступном охотуголье (участке), иной территории (участке); в закрепленном по ДЛ охотуголье (участке) (ФИО, должность) _____ Подпись _____ Дата _____

Образец возможного варианта схемы исследуемой территории с запланированными учетными маршрутами



Сводный список учетных маршрутов на исследуемых территориях и объединенных исследуемых территориях

Субъект Российской Федерации _____ Год _____

№ п/п	Наименование муниципальных образований (районов), исследуемых территорий	Площадь исследуемой территории (объединенной), тыс. га	Площадь исследуемой территории (объединенной) за вычетом исключенной площади, тыс. га	Площадь категории на исследуемой территории, тыс. га				Минимально необходимая общая длина учетных маршрутов на исследуемой территории, км	Запланированная общая длина учетных маршрутов, км	в том числе по категориям			№ маршрута	Длины учетных маршрутов, полученные при их предварительном прохождении, км			
				«лес»	«поле»	«болото»	Всего			«лес»	«поле»	«болото»		«лес»	«поле»	«болото»	Всего
1.	Мун. район			-	-	-	-	-	-	-	-	-	-	-	-	-	-
1.1.																	
1.2																	
2.				-	-	-	-	-	-	-	-	-	-	-	-	-	-
2.1																	
Итого по субъекту Российской Федерации				-	-	-	-	-	-	-	-	-					

-* - ячейка не заполняется

Должностное лицо уполномоченного государственного органа (ФИО, должность) _____

Подпись _____ Дата _____

ТАБЛИЦА 1. УЧЕТ СЛЕДОВ ЗВЕРЕЙ

Длина учетного маршрута по категориям при его предварительном прохождении, км:
«Лес» _____, «Поле» _____, «Болото» _____, Всего _____

Вид зверей	Число пересечений следов по категориям			Вид зверей	Число пересечений следов по категориям		
	«лес»	«поле»	«болото»		«лес»	«поле»	«болото»
Белка (Бе)				Куница лесная (Кул)			
Волк (Во)				Куница камен. (Кук)			
Кабан (Ка)				Лисица (Ли)			
Горноста́й (Го)				Лось (Ло)			
Заяц беляк (Зб)				Росомаха (Ро)			
Заяц русак (Зр)				Олень благ. (Об)			
Кабарга (Кб)				Олень пятн. (Оп)			
Колонок (Ко)				Дикий сев. олень (ДСО)			
Корсак (Кр)				Рысь (Ры)			
Косуля сиб. (Ксиб)				Соболь (Со)			
Косуля евр. (Кевр)				Хори (Хо)			

Таблица 2. Регистрация следов в категориях в день затирки: волк, рысь, росомаха и др.

вид зверей*	«лес»	«поле»	«болото»	Вид зверей*	«лес»	«поле»	«болото»

* в скобках указывается примерная давность оставленного следа (в днях)

ТАБЛИЦА 3. ВСТРЕЧИ ПТИЦ (в день затирки и в день учета следов)

Дата	Вид птиц**	Число обнаруженных птиц в каждой встрече, особей в категориях			Расстояние от учетчика до центра группы птиц или до одиночной птицы, м
		«лес»	«поле»	«болото»	

**если при затирке и учете следов не были встречены птицы, то ставится Z

к Методике учета численности охотничьих ресурсов методом зимнего маршрутного учета

ВЕДОМОСТЬ ЗИМНЕГО МАРШРУТНОГО УЧЕТА маршрут № _____

Субъект Российской Федерации _____

Муниципальное образование (район) _____

Исследуемая территория (объединенная исследуемая территория) _____

Учетчик _____
(ФИО, должность)

Дата и время окончания последней пороши « ____ » _____ 20 ____ г. ____ час.

Использование (да, нет) транспортного средства: _____; спутникового навигатора _____

Дата затирки « ____ » _____ 20 ____ г., начало ____ час. ____ мин., окончание ____ час. ____ мин.
Дата учета следов « ____ » _____ 20 ____ г., начало ____ час. ____ мин., окончание ____ час. ____ мин.
Высота снега _____ см. Характер снега (рыхлый, плотный и др.) _____
Погода в день учета следов: температура _____ °С, осадки (да, нет, если да - указать какие) _____

Подпись учетчика _____ Дата " ____ " _____ 20 ____ г.
Лицо, ответственное за учет в закрепленном охотуголье (участке) _____
ФИО, должность

Подпись _____ Дата _____

«Ведомость принята» или «ведомость не принята» (если ведомость «не принята» - обосновать решение): _____

Должностное лицо уполномоченного государственного органа, ответственное за учет в общедоступном охотуголье (участке), иной территории (участке), в закрепленном по ДЛ охотуголье (участке) или в закрепленном по ОХС охотуголье (участке), если учет проводился совместно с охотпользователем на основании предварительного письменного запроса уполномоченного государственного органа

ФИО, должность _____

Подпись _____ Дата _____

«Ведомость принята» или «ведомость не принята» (если ведомость «не принята» - обосновать решение): _____

Схема учетного маршрута № _____

(фрагмент карты с электронным треком предварительно пройденного учетного маршрута №...)

Пересчетные коэффициенты для видов копытных животных

№ п/п	Субъект Российской Федерации	Лось	Кабан	Косули (европейская, сибирская)	Олень благородный	Олень пятнистый	Дикий северный олень	Кабарга
Центральный федеральный округ								
1	Белгородская область	0,53	0,46	0,51	0,52	0,61	-	-
2	Брянская область	0,41	0,44	0,52	0,67	0,65	-	-
3	Владимирская область	0,53	0,57	0,59	0,69	0,75	-	-
4	Воронежская область	0,52	0,44	0,49	0,49	0,59	-	-
5	Ивановская область	0,69	0,64	-	0,77	0,75	-	-
6	Калужская область	0,50	0,50	0,52	0,69	0,72	-	-
7	Костромская область	0,62	0,72	-	-	-	-	-
8	Курская область	0,51	0,43	0,49	0,58	0,59	-	-
9	Липецкая область	0,56	0,51	0,57	0,58	-	-	-
10	Московская область	0,53	0,57	0,56	0,69	0,74	-	-
11	Орловская область	0,52	0,52	0,51	0,63	0,44	-	-
12	Рязанская область	0,50	0,51	0,56	0,69	0,73	-	-
13	Смоленская область	0,50	0,59	0,53	0,68	0,67	-	-
14	Тамбовская область	0,54	0,41	0,52	0,61	-	-	-
15	Тверская область	0,55	0,53	0,53	0,69	0,74	-	-
16	Тульская область	0,51	0,50	0,48	0,68	0,73	-	-
17	Ярославская область	0,60	0,69	-	0,65	0,73	-	-
18	Город федерального значения Москва	0,53	0,57	0,56	0,69	0,74	-	-
Северо-Западный федеральный округ								
19	Республика Карелия	0,61	0,66	-	-	-	0,35	-
20	Республика Коми	0,62	0,68	-	-	-	0,35	-
21	Архангельская область	0,61	0,70	-	-	-	0,35	-

22	Вологодская область	0,61	0,66	-	-	-	-	-
23	Ленинградская область	0,54	0,48	0,56	0,52	0,66	-	-
24	Мурманская область	0,62	-	-	-	-	-	-
25	Новгородская область	0,52	0,46	0,60	-	-	-	-
26	Псковская область	0,48	0,45	0,52	0,52	-	-	-
27	Ненецкий автономный округ	0,55	-	-	-	-	0,35	-
Северо-Кавказский федеральный округ								
28	Республика Ингушетия	-	0,43	0,45	0,53	-	-	-
29	Кабардино-Балкарская Республика	-	0,43	0,43	0,53	0,58	-	-
30	Карачаево-Черкесская Республика	-	0,44	0,49	0,53	-	-	-
31	Республика Северная Осетия – Алания	-	0,44	0,45	0,51	-	-	-
32	Чеченская Республика	-	0,42	0,44	0,51	-	-	-
Южный федеральный округ								
33	Республика Адыгея	-	0,43	0,47	0,53	0,59	-	-
34	Астраханская область	-	0,44	0,45	0,53	-	-	-
Приволжский федеральный округ								
35	Республика Башкортостан	0,55	0,54	0,65	0,65	0,75	-	-
36	Республика Марий Эл	0,73	0,78	-	-	0,75	-	-
37	Республика Мордовия	0,56	0,53	0,61	0,62	0,71	-	-
38	Республика Татарстан	0,67	0,68	0,62	0,65	-	-	-
39	Удмуртская Республика	0,75	0,69	0,67	-	-	-	-
40	Чувашская Республика - Чувашия	0,44	0,43	0,57	0,67	-	-	-
41	Пермский край	0,69	0,59	-	-	-	-	-
42	Кировская область	0,66	0,63	-	-	-	-	-
43	Нижегородская область	0,67	0,52	0,60	-	-	-	-
44	Оренбургская область	0,62	0,61	0,61	0,68	-	-	-
45	Пензенская область	0,60	0,54	0,58	0,65	0,73	-	-
46	Самарская область	0,65	0,55	0,58	0,66	0,73	-	-
47	Саратовская область	0,61	0,55	0,59	0,65	0,68	-	-
48	Ульяновская область	0,60	0,49	0,60	0,67	-	-	-

Уральский федеральный округ								
49	Курганская область	0,63	0,56	0,67	-	-	-	-
50	Свердловская область	0,52	0,55	0,63	-	-	-	-
51	Тюменская область	0,55	0,62	0,57	-	-	0,35	-
52	Челябинская область	0,54	0,52	0,66	-	-	-	-
53	Ханты-Мансийский автономный округ-Югра	0,51	0,58	-	-	-	0,35	-
54	Ямало-Ненецкий автономный округ	0,50	-	-	-	-	0,35	-
Сибирский федеральный округ								
55	Республика Алтай	0,60	0,50	0,54	0,67	-	-	0,86
56	Республика Тыва	0,55	0,62	0,59	0,56	-	0,35	0,86
57	Республика Хакасия	0,53	0,58	0,59	0,59	-	0,35	0,86
58	Алтайский край	0,64	0,62	0,58	0,74	-	0,35	0,86
59	Красноярский край	0,63	0,65	0,60	0,65	-	0,35	0,86
60	Иркутская область	0,61	0,59	0,60	0,61	-	0,35	0,86
61	Кемеровская область-Кузбасс	0,66	0,61	0,73	0,75	-	0,35	0,86
62	Новосибирская область	0,69	0,65	0,66	-	-	0,35	-
63	Омская область	0,53	0,62	0,61	0,71	-	0,35	-
64	Томская область	0,51	-	0,60	-	-	0,35	-
Дальневосточный федеральный округ								
65	Республика Бурятия	0,61	0,53	0,63	0,63	-	0,35	0,86
66	Республика Саха (Якутия)	0,42	-	0,50	0,60	-	0,35	0,86
67	Забайкальский край	0,64	0,54	0,61	0,58	-	0,35	0,86
68	Камчатский край	0,51	-	-	-	-	0,35	-
69	Приморский край	0,62	0,53	0,58	0,59	0,69	-	0,86
70	Хабаровский край	0,55	0,56	0,58	0,61	-	0,35	0,86
71	Амурская область	0,58	0,57	0,59	0,59	-	0,35	0,86
72	Магаданская область	0,54	-	-	-	-	0,35	0,86
73	Сахалинская область	-	-	-	0,77	-	0,35	0,86
74	Еврейская автономная область	0,51	0,45	0,56	0,58	-	-	0,86
75	Чукотский автономный округ	0,53	-	-	-	-	0,35	-

Пересчетные коэффициенты для видов пушных животных

№ п/п	Виды пушных животных	Пересчетный коэффициент
1.	Горноста́й	1,20
2.	Зяяц бе́ляк	1,16
3.	Зяяц ру́сак	0,49
4.	Колоно́к	0,78
5.	Корса́к	0,29
6.	Куни́цы	0,50
7.	Лиси́ца	0,29
8.	Росома́ха	0,11
9.	Ры́сь	0,20
10.	Собо́ль	0,48
11.	Хори́	0,78

Пересчетные коэффициенты для белки

Пересчетный коэффициент	Территории федеральных округов, субъектов Российской Федерации
5,2	Субъекты Российской Федерации, входящие в состав Центрального (за исключением Ивановской области, Костромской области, Ярославской области), Северо-Кавказского, Приволжского (за исключением Республики Марий-Эл, Удмуртской Республики, Пермского края, Кировской области, Нижегородской области) федеральных округов, а также Псковская область, Курганская область, Челябинская область, Омская область, Республика Адыгея, Астраханская область.
4,5	Субъекты Российской Федерации, входящие в состав Северо-Западного (за исключением Псковской области), Уральского (за исключением Курганской области, Челябинской области), Сибирского (за исключением Омской области), Дальневосточного федеральных округов, а также Республика Марий-Эл, Удмуртская Республика, Пермский край, Ивановская область, Кировская область, Костромская область, Нижегородская область, Ярославская область

Пересчетные коэффициенты для волка

Пересчетный коэффициент	Территории федеральных округов, субъектов Российской Федерации
0,12	Субъекты Российской Федерации, входящие в состав Центрального, Северо-Кавказского, Приволжского федеральных округов, Республика Алтай, Республика Хакасия, Алтайский край, Приморский край, Ленинградская область, Новгородская область, Псковская область, Курганская область, Свердловская область, Челябинская область, Кемеровская область-Кузбасс, Новосибирская область, Омская область, Амурская область, Еврейская автономная область, Республика Адыгея, Астраханская область.
0,11	Субъекты Российской Федерации, входящие в состав Северо-Западного, Уральского, Сибирского, Дальневосточного федеральных округов (за исключением Республики Алтай, Республики Хакасия, Алтайского края, Приморского края, Ленинградской области, Новгородской области, Псковской области, Курганской области, Свердловской области, Челябинской области, Кемеровской области-Кузбасса, Новосибирской области, Омской области, Амурской области, Еврейской автономной области)

Ведомость расчета численности зверей на исследуемой территории (объединенной исследуемой территории)

Субъект Российской Федерации _____

Год _____

Муниципальное образование (район) _____

Исследуемая территория (объединенная исследуемая территория) _____

Минимально необходимая общая длина учетных маршрутов (км) _____

Общая длина учетных маршрутов, полученная при их предварительном прохождении (км) _____

Запланированное количество маршрутов (шт.) _____ Общая длина учетных маршрутов (после оценки качества ведомостей ЗМУ) (км) _____

Общее количество ведомостей (шт.) _____ Количество принятых к расчету численности ведомостей (шт.) _____

№ п/п	Вид зверей	Длина учетных маршрутов (из ведомостей ЗМУ принятых к расчету) по категориям, км				Число пересечений следов				Показатель учета			Пересчетный коэффициент вида зверей	Плотность населения, особей/1000 га			Площадь категорий, тыс. га				Численность, особей				Относительная статистическая ошибка (если рассчитывалась)		
		«лес»	«поле»	«болото»	Всего	«лес»	«поле»	«болото»	Всего	«лес»	«поле»	«болото»		«лес»	«поле»	«болото»	Всего	«лес»	«поле»	«болото»	Всего*	«лес»	«поле»	«болото»			

* - показатель не рассчитывается для объединенной исследуемой территории

Лицо, ответственное за учет в закрепленном охотугодье (участке) (ФИО, должность) _____

«Ведомость принята» или «ведомость не принята» (если ведомость «не принята» - обосновать решение) _____

Подпись _____ Дата _____

Должностное лицо уполномоченного государственного органа, ответственное за учет в общедоступном охотугодье (участке), иной территории (участке); в закрепленном по ДЛ охотугодье (участке)

(ФИО, должность) _____

«Ведомость принята» или «ведомость не принята» (если ведомость «не принята» - обосновать решение) _____

Подпись _____ Дата _____

Ведомость распределения численности зверей в охотничьих угодьях, входивших в объединенную исследуемую территорию

Субъект Российской Федерации _____

Вид зверей _____

Муниципальное образование (район) _____

Год _____

Объединенная исследуемая территория _____ Площадь объединенной исследуемой территории (тыс. га) _____

Общая длина учетных маршрутов, полученная при их предварительном прохождении (км) _____

Запланированное количество маршрутов (шт.) _____ Общая длина учетных маршрутов (после оценки качества ведомостей ЗМУ) (км) _____

Общее количество ведомостей (шт.) _____ Количество принятых к расчету численности ведомостей (шт.) _____

№ п/п	Объединенная исследуемая территория, охотничьи угодья, входящие в объединенную исследуемую территорию	Длина учетных маршрутов на объединенной исследуемой территории ($L_{гн}$) и в каждом охотничьем угодье ($L_{оу}$), (из ведомостей ЗМУ, принятых к расчету), км				Число пересечений следов на объединенной исследуемой территории ($X_{гн}$) и в каждом охотничьем угодье ($X_{оу}$)			Показатель учета на объединенной исследуемой территории ($A_{гн}$) и в каждом охотничьем угодье ($A_{оу}$)			Площадь категорий на объединенной исследуемой территории и в каждом охотничьем угодье ($Q_{оу}$), тыс. га			Показатель условных единиц для охотничьего угодья ($P_{оу}$) и суммарный показатель условных единиц для всех охотничьих угодий ($P_{ц}$)			Численность на объединенной исследуемой территории ($N_{гн}$), особей			Количество условных единиц, приходящихся на одну особь ($Y_{ц}$)			Численность в охотничьем угодье ($N_{оу}$), особей				Плотность населения на объединенной исследуемой территории ($D_{гн}$) и в каждом охотничьем угодье ($D_{оу}$), особей/1000 га		
		«лес»	«поле»	«болото»	Всего	«лес»	«поле»	«болото»	«лес»	«поле»	«болото»	«лес»	«поле»	«болото»	«лес»	«поле»	«болото»	«лес»	«поле»	«болото»	Всего	«лес»	«поле»	«болото»	Всего	«лес»	«поле»	«болото»		
1*															-	-	-													
1.1**																		-	-	-										
1.2..																		-	-	-										
		-	-	-	-	-	-	-	-	-	-	-	-	-	$P_{ц}$	$P_{ц}$	$P_{ц}$	-	-	-				-	-	-	-	-	-	

1* - объединенная исследуемая территория; 1.1...** - охотничьи угодья, входящие в объединенную исследуемую территорию; -*** - ячейка не заполняется

Лицо, ответственное за учет в закрепленном охотугодье (участке) (ФИО, должность) _____

«Ведомость принята» или «ведомость не принята» (если ведомость «не принята» - обосновать решение) _____

Подпись _____ Дата _____

Должностное лицо уполномоченного государственного органа, ответственное за учет в общедоступном охотугодье (участке), иной территории (участке); в закрепленном по ДЛ охотугодье (участке) (ФИО, должность) _____

«Ведомость принята» или «ведомость не принята» (если ведомость «не принята» - обосновать решение) _____

Подпись _____ Дата _____

Ведомость расчета численности птиц на исследуемой территории (объединенной исследуемой территории)

Субъект Российской Федерации _____

Год _____

Муниципальное образование (район) _____

Исследуемая территория (объединенная исследуемая территория) _____

Минимально необходимая общая длина учетных маршрутов (км) _____

Общая длина учетных маршрутов, полученная при их предварительном прохождении (км) _____

Запланированное количество маршрутов (шт.) _____ Общая длина учетных маршрутов (после оценки качества ведомостей ЗМУ) (км) _____

Общее количество ведомостей (шт.) _____ Количество принятых к расчету численности ведомостей (шт.) _____

№ п/п	Вид птиц	Длина учетных маршрутов (из ведомостей ЗМУ принятых к расчету) по категориям*, км				Встречено птиц, особей				Ширина учетной полосы, км			Плотность населения, особей/1000 га			Площадь категорий, тыс. га				Численность, особей							
		«лес»	«поле»	«болото»	Всего	«лес»	«поле»	«болото»	Всего	«лес»	«поле»	«болото»	«лес»	«поле»	«болото»	«лес»	«поле»	«болото»	Всего	«лес»	«поле»	«болото»	Всего				

* - удвоенная длина всех запланированных частей учетных маршрутов, проходящих в соответствующей категории «лес», категории «поле», категории «болото» на исследуемой территории. При проведении ЗМУ в один день (с использованием пороши вместо затирки) длина частей учетного маршрута не удваивается

Лицо, ответственное за учет в закрепленном охотуголье (участке) (ФИО, должность) _____

«Ведомость принята» или «ведомость не принята» (если ведомость «не принята» - обосновать решение) _____

Подпись _____ Дата _____

Должностное лицо уполномоченного государственного органа, ответственное за учет в общедоступном охотуголье (участке), иной территории (участке); в закрепленном по ДЛ охотуголье (участке)

(ФИО, должность) _____

«Ведомость принята» или «ведомость не принята» (если ведомость «не принята» - обосновать решение) _____

Подпись _____ Дата _____

Рекомендуемые конфигурации учетных маршрутов:

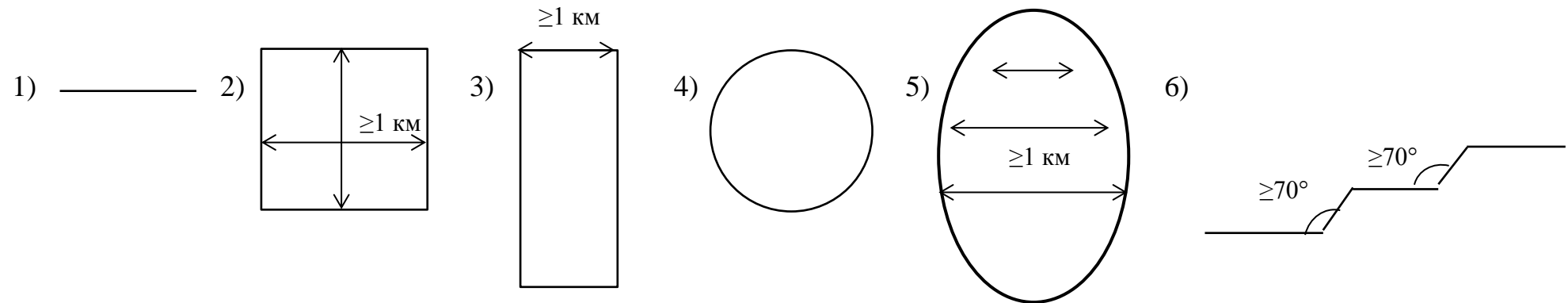
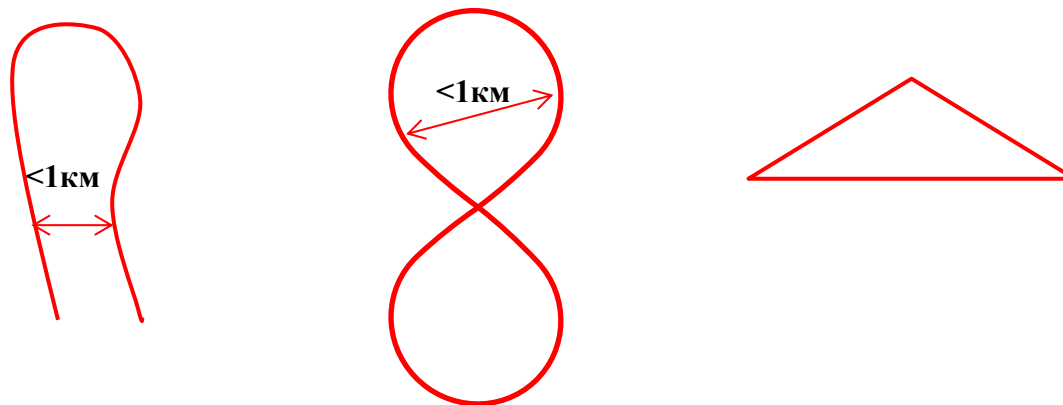
Учетные маршруты могут быть любой конфигурации, но при их планировании должны быть соблюдены следующие требования:

Запланированная общая длина учетного маршрута - от 5 до 15 км.

Отрезки учетного маршрута не должны пересекаться.

Угол между отрезками ломаного или замкнутого учетного маршрута должен быть не менее 70° .

Расстояние между параллельными отрезками ломаного или замкнутого учетного маршрута должно быть не менее 1 км.

**Запрещается конфигурация учетных маршрутов:**

Пример распределения численности учитываемого вида зверей, рассчитанной на объединенную исследуемую территорию по каждому закрепленному охотничьему угодью, входящему в объединенную исследуемую территорию

Предположим, что численность лося по ЗМУ в категории «лес» ($N_{гн}$) (далее – лес) на объединенной исследуемой территории составляет 60 особей. В данную объединенную исследуемую территорию входят 2 охотничьих угодья.

В первом охотугодье площадь леса (Q_{oi}) составляет 24 тыс. га и показатель учета (A_{oi}) составлял 5,2 следа.

Во втором охотугодье площадь леса (Q_{oi}) составляет 15 тыс. га, показатель учета (A_{oi}) - 3,6 следов.

Определяем для каждого охотничьего угодья показатель условных единиц ($\Pi_{oi} = Q_{oi} \times A_{oi}$):

в первом охотугодье: $24 \times 5,2 = 124,8$; во втором - $15 \times 3,6 = 54,0$.

Определяем суммарный показатель условных единиц (Π_u): $124,8 + 54,0 = 178,8$.

Определяем сколько на каждого лося приходится условных единиц ($Y_u = \Pi_u / N_{гн}$):
 $178,8 : 60 = 2,98$, округленно - 3 условные единицы.

Определяем численность лося в лесу в каждом охотугодье ($N_{oi} = \Pi_{oi} / Y_u$):

в первом охотугодье: $124,8 : 3 = 41,6$ или около 42 особей;

во втором охотугодье: $54 : 3 = 18$ особей.

Данный алгоритм применяется по остальным категориям, представленным в охотугодьях.